

La legislación para la prevención de riesgos laborales exige que los trabajadores forestales estén preparados adecuadamente para realizar correctamente su trabajo. Las empresas y autónomos deben poder demostrar su capacidad.

Estas Guías de Seguridad se han diseñado para ayudar a los trabajadores y personas encargadas del control de la seguridad e higiene en la realización correcta y segura de su trabajo.

Esta edición tiene el carácter de prueba. Usted puede ayudarnos a mejorarla con sus observaciones.

Puede pedir más copias gratuitas de esta guía así como de las que vayan publicándose en la siguiente dirección:

ARPANA Formación Forestal
Avda. Navarra, 5 - of. 8
31012 Pamplona
Fax 948 196 351
E-mail: arpana@arpanaff.com

Diseñada por



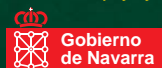
**Forestry & Arboriculture
Safety & Training Council**
231 Corstorphine Road
Edinburgh EH12 7AT
www.fastco.gb.com

Traducida, adaptada y editada por



**Fundación para el Fomento
de la Formación Forestal**
apartado de correos 2212
31080 Pamplona
www.fundacionf4.com

con el apoyo y colaboración de



INSL

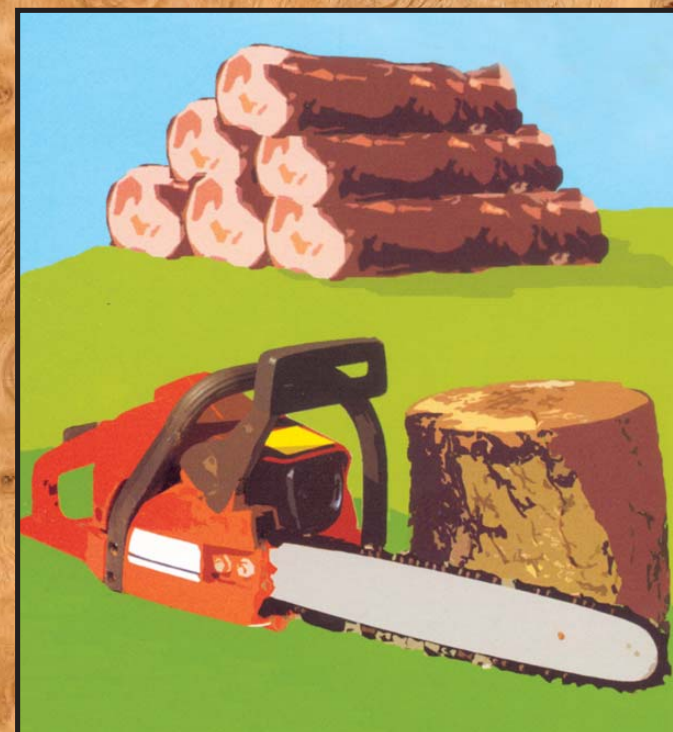
Instituto Navarro de Salud Laboral



GUIA DE SEGURIDAD • **304** • GUIA DE SEGURIDAD

diciembre 2001 (edición inglesa: marzo 2000)

TROCEADO Y APILADO MANUAL



**Fundación para el Fomento
de la Formación Forestal**



**Forestry & Arboriculture
Safety & Training Council**

ÁMBITO DE APLICACIÓN DE ESTA GUÍA

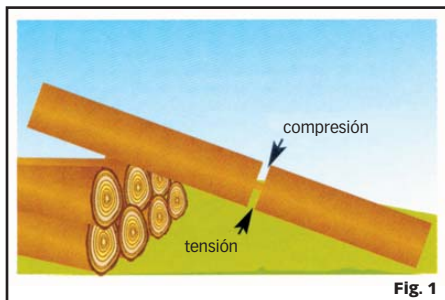
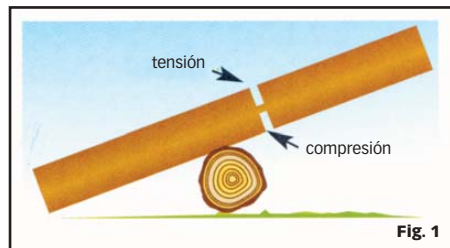
Esta guía trata sobre el despiece de fustes enteros durante o después del desramado. Las cuestiones relativas a la vestimenta de seguridad, combustible, máquinas y equipo, procedimientos de arranque y mantenimiento, pueden consultarse en la guía n° 301 "Motosierras", mientras que la organización del trabajo queda especificada en la guía n° 302 "Apeo básico con motosierra".

OPERACIONES PREVIAS AL TROCEADO

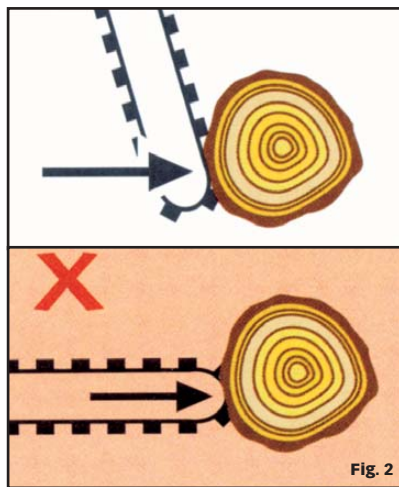
- 1- Limpie los escombros que puedan entorpecer el proceso de troceado.
- 2- Planifique las actuaciones para obtener los mejores resultados aplicando el menor esfuerzo.
- 3- Utilice un árbol como banco, o cualquier otra clase de soporte, cuando sea posible.
- 4- Asegúrese de que el área de trabajo se encuentra sobre un suelo firme y seguro.

TROCEADO

- 5- Asegúrese de que no existe ninguna otra persona en un radio de 5 metros, o como máximo a 2 veces la largura de la troza, mientras usted trabaja.
- 6- Mantenga una postura equilibrada y segura.
- 7- Reduzca el exceso de tensión de la madera realizando primeramente un corte en la zona de compresión del fuste (ver fig. 1).



- 8- Cuando sea necesario efectuar un corte perforador sobre el tronco, nunca lo inicie con la punta de la espada, y asegúrese de que ésta no alcanza ningún otro material apilado porque podría producirse un rebote de la cadena (ver fig. 2).



* El rebote de la cadena es el movimiento incontrolado hacia arriba y/o atrás de la espada. Se produce cuando la parte delantera de la espada tropieza con alguna irregularidad del tronco, como un nudo o una rama, o cuando la madera intenta aprisionar la motosierra durante el proceso de corte.

- 9- Si la sierra se atasca, mantenga el pulso firme y apague la motosierra. Tire suavemente de la motosierra para ver si consigue liberarla. De no ser posible, utilice las herramientas auxiliares adecuadas para abrir el corte.

- 10- Esté en todo momento preparado para retroceder con rapidez en caso de que el tronco comenzase a rodar.

APILADO MANUAL

- 11- Permanezca en una postura equilibrada mientras levanta la madera, y no realice torsiones ni giros con el cuerpo.
- 12- Mantenga su columna recta al sujetar cualquier peso.
- 13- Apile el material troceado de manera frecuente; así evitará que se agraven los posibles daños sobre el terreno.
- 14- Utilice las herramientas adecuadas para levantar y mover la madera; ganchos de sujeción, ganchos de volteo, picos y tenazas de elevamiento.
- 15- Es preferible hacer rodar, deslizar o girar la troza de extremo a extremo, antes que levantarla o cargar con ella.

- 16- Las pilas de madera deben mantenerse siempre bajo condiciones de estabilidad. Nunca apile madera en las cunetas de las carreteras y vías.

- 17- Si el apilado se realiza manualmente, la altura de las pilas no debería exceder de 1 metro. En otros casos, y siempre que lo permitan las condiciones técnicas, la altura del apilado puede alcanzar incluso los 2 metros.

- 18- En las áreas frecuentadas por el público deben extremarse las precauciones y, cuando se estime conveniente, y no interfiera en la corrección y seguridad del apilado, se utilizarán señales de peligro, vallados y carteles.

Ponga una cruz sobre el círculo verde numerado situado a la izquierda de cada punto que respete o realice correctamente. Tome las medidas necesarias para corregir los puntos que no realiza correctamente.